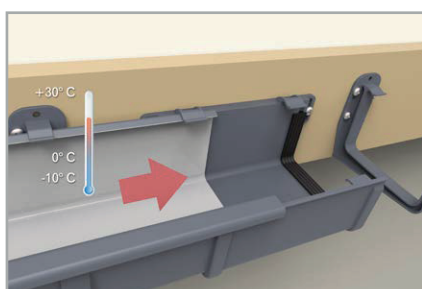


# SYSTÉM PVC<sup>2</sup> GALECO

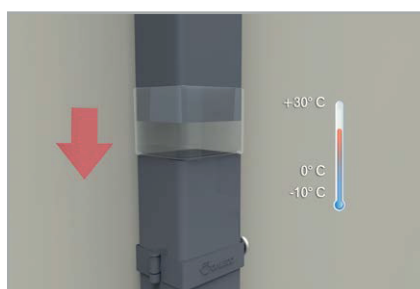
# Montážní návod

## 1. Poznámky před montáží

- 1.1 Výrobce uděluje záruku 15 let na mechanickou odolnost systému a 5 let na stálobarevnost systému pod podmínkou, že je namontován podle pokynů uvedených v tomto návodu.
- 1.2 Do chvíle montáže uchovávejte součásti systému Galeco PVC<sup>2</sup> v původních obalech, v místě nevystaveném přímému slunci a v souladu s ostatními pokyny výrobce.
- 1.3 Montáž Galeco PVC<sup>2</sup> provádějte výhradně při teplotě nad +5 °C.
- 1.4 Na řezání a montáž součástí systému použijte vhodné nářadí tak, aby materiál, z něhož jsou součásti vyrobeny, nepozbyl svých fyzických a chemických vlastností.
- 1.5 Systém Galeco PVC<sup>2</sup> nemontujte na římsách vystavených silnému slunci. Příliš vysoké teploty v těchto místech mohou způsobit deformaci dílů, pakliže tyto teploty překonají tepelnou odolnost materiálu, z něhož jsou součásti systému vyrobeny.
- 1.6 Plast, z něhož se vyrábí systém Galeco PVC<sup>2</sup>, se vyznačuje pro PVC typickou lineární roztažností. Při montáži dbejte na to, aby se konce žlabů a svodů mohly volně prodlužovat a zkracovat. Z tohoto důvodu nastavte konec žlabu nebo svodu u spojky, kotlíku, koutů, kolena a nátrubku podle pomocných čar nebo při zachování příslušné dilatace (**obr. 1, obr. 2**).

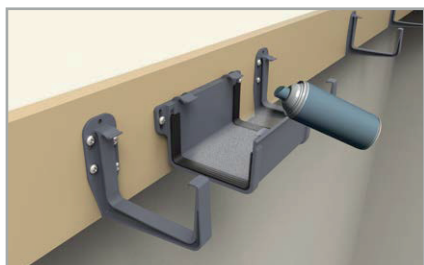


obr. 1

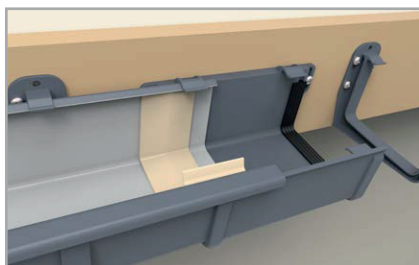


obr. 2

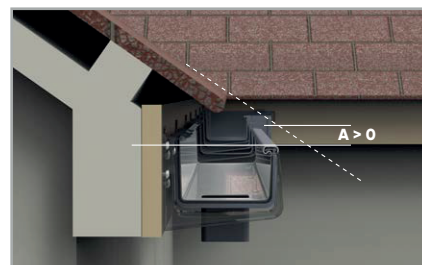
- 1.7 Před namontováním součástí systému Galeco PVC<sup>2</sup> naneste na všechna těsnění lubrikační přípravek z nabídky Galeco, aby bylo vzájemné spojování prvků snadnější. Díky tomu bude moci žlab volně měnit délku v tvarovkách v důsledku změn teploty a spoje budou utěsněné (**obr. 3**).
- 1.8 U systému Galeco PVC<sup>2</sup> jsou spojky, kouty, čela v kompletu s vložkami pro dodatečné utěsnění (**obr. 4**). Ty jsou nezbytné k zajištění 100% neprodyšnosti jednotlivých součástí systému.
- 1.9 Je nutné naplánovat umístění žlabu vůči zakončení střechy tak, aby linie vytyčená jako její prodloužení procházela nad vnějším okrajem žlabu (viz příklad montáže na **obr. 5**) a aby srážkové vody padaly do žlabu. V situaci, kdy vytyčená linie kvůli konstrukci střechy prochází pod vnějším okrajem žlabu, je třeba na střechu namontovat protisněhové zábrany, které ochrání žlab před poškozením, jaké může způsobit sesuv sněhu nebo ležící sněh.
- 1.10 V případě montáže na čelní háky z PVC můžete součásti žlabu v systému Galeco PVC<sup>2</sup> připnout do háků po namontování střešní krytiny. Zamezíte tím nebezpečí poničení okapového systému při práci prováděné na střeše.
- 1.11 Pro zajištění dlouhodobého fungování systému je třeba nejméně jednou za rok provést prohlídku okapového systému, zejména odstranit veškeré nečistoty z okapového žlabu a také zkontrolovat průchodnost svodových rour.
- 1.12 Háky na krokev ohýbejte výhradně s použitím speciálního nářadí - ohýbaček na okapové háky. Ohýbání háku jiným způsobem může způsobit popraskání nátěrové vrstvy na jeho povrchu.



obr. 3



obr. 4



obr. 5

## 2. Plánování systému

Srovnáním údajů z tabulky s plochou, z níž je třeba zajistit odvádění vody, zvolte počet svodových rour a jejich nastavení, nejvhodnější pro Váš dům. Údaje v tabulce

stanoví maximální plochu střechy, z jaké je schopen odvádět vodu jeden svod systému při krajním nebo centrálním umístění svodové roury.

### Tabulka účinnosti

Umístění svodové roury

Účinnost systému\*



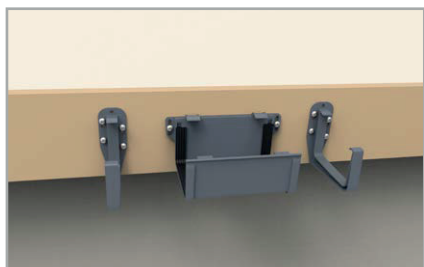
90 m<sup>2</sup>



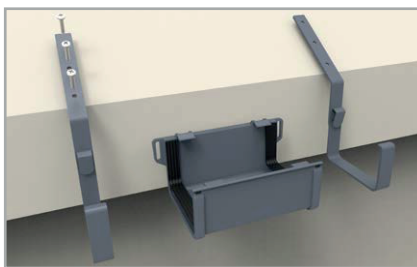
180 m<sup>2</sup>

### 3. Montáž okapového žlabu

- 3.1 Zvolte způsob připevnění žlabu k okapu, tj. typ háků používaných k montáži systému. V systému Galeco PVC<sup>2</sup> jsou možné dva způsoby namontování okapového systému na střechu:
- k čelní desce – pomocí čelních háků z PVC (**obr. 6**);
  - na střešní plochu – pomocí ocelových háků na krokev, které během montáže ohnete a přišroubujete na plochu střechy (**obr. 7**).
- 3.2 V případě čelní montáže trvale přišroubujte k čelní desce všechny prvky spojující jednotlivé díly žlabu, tj. spojku, kout, kotlík. Tento způsob montáže zaručí nejlepší funkčnost systému.
- 3.3 Naplánujte polohu kotlíku. Pamatujte na to, že to vždy musí být nejnižší bod žlabového systému (**obr. 8**).
- 3.4 Spády naplánujte tak, aby rovná linie spojující hák, který je přišroubován nejdále od kotlíku, měla vůči kotlíku spád minimálně 10 mm / 10 bm (**obr. 9**).
- 3.5 Z každé strany kotlíku přišroubujte po 1 krajním háku – tyto háky jsou umístěny nejdále a nejvýše vůči úrovni kotlíku (**obr. 10**).
- 3.6 Mezi krajní hák a kotlík na úrovni dna žlabu natáhněte provázek nebo vytyčte linii spádu pomocí laserového přístroje (**obr. 11**).
- 3.7 Podle vytyčené linie určete polohu ostatních háků a namontujte je v odstupech maximálně 60 cm (**obr. 12**) a to tak, aby po namontování dílů, jako je spojka, kout, čelo a kotlík, se hák nacházel maximálně 15 cm od konce spojovacího dílu (**obr. 13, obr. 14**).
- 3.8 V místě, kde se spojují dva díly žlabu v jedné rovině, namontujte spojku v takové výšce, aby po připnutí žlabu jeho dno těsně přiléhalo v celé šířce k těsnění spojovacího prvku. Před připnutím žlabu k prvku ošetřete těsnění lubrikačním sprejem z nabídky Galeco (**obr. 15**).
- 3.9 V místě, kde se spojují dva díly žlabu pod úhlem 90°, namontujte kout (vnitřní, vnější) v takové výšce, aby po připnutí žlabu jeho dno přiléhalo v celé šířce k těsnění prvku. Před připnutím žlabu k prvku ošetřete těsnění lubrikačním sprejem z nabídky Galeco.
- 3.10 U systému Galeco PVC<sup>2</sup> můžete kotlík namontovat jako závěsný na žlab nebo jako dilatační (s funkcí spojky). V druhém uvedeném případě postupujte při montáži podle bodu 3.8 a mezi díly žlabu zachovejte takový odstup, aby byl umožněn odvod vody do svodové roury.



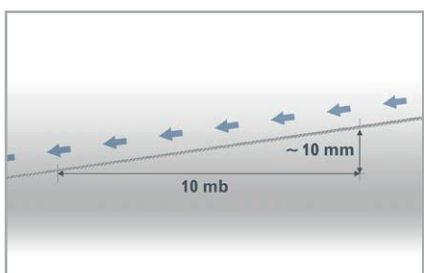
obr. 6



obr. 7



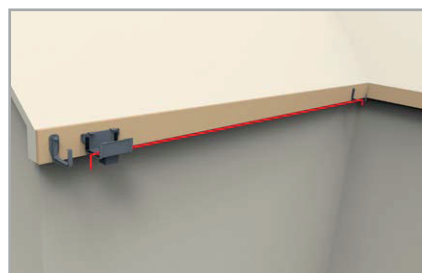
obr. 8



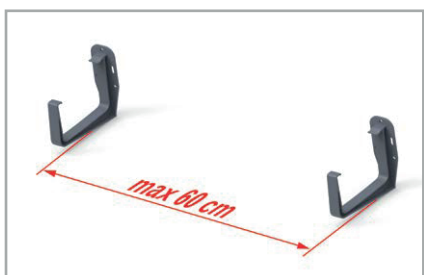
obr. 9



obr. 10



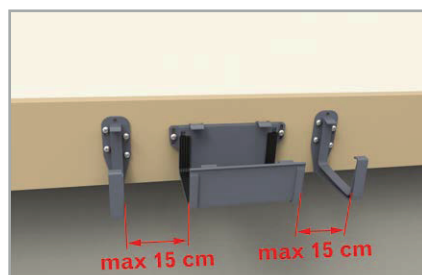
obr. 11



obr. 12



obr. 13



obr. 14

3.11 V případě montáže kotlíku jako závěsného postupujte podle následujících pokynů:

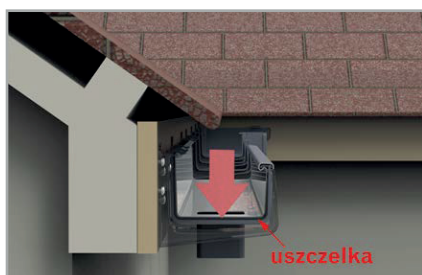
- označte na žlabu osu polohy svodové roury (**obr. 16**);
- ke žlabu přiložte kotlík a na žlab narýsujte vnitřní tvar roury (**obr. 17**);
- vzniklý obdélník zvětšete na každé straně maximálně o 0,5-1 cm;
- vyřízněte otvor (**obr. 18**);
- těsnění kotlíku ošetřete lubrikačním sprejem z nabídky Galeco a připněte kotlík ke žlabu;

3.12 Namontujte žlaby na háky a do tvarovek – vložte je napřed do zadní a poté do přední návalky tvarovek (**obr. 19, 20**).

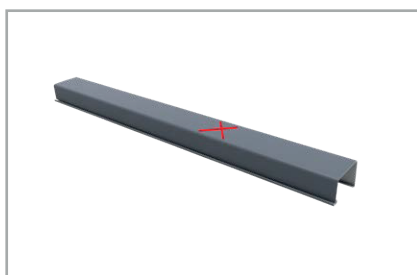
3.13 V případě montáže na háky na krokve po nasazení žlabu a jeho připnutí zepředu ohněte směrem dolů zadní nos háku.

3.14 Před namontováním žlabu na háky umístěte čela na jeho konce. Před nasazením čela ošetřete těsnění lubrikačním sprejem dostupným v nabídce Galeco (**obr. 21**).

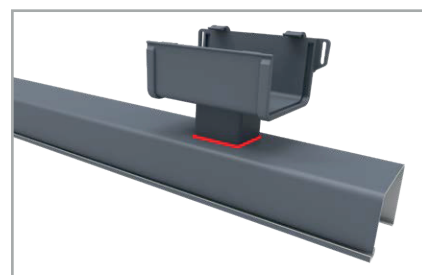
3.15 Po namontování okapového žlabu namontujte dodatečné utěšňovací vložky do žlabu v místech jeho spojení se spojkou, koutem a čelem. Vložka by měla být namontována v místě, kde se žlab spojuje (přiléhá) s těsněním tvarovky. Počet potřebných vložek je následující: 1 ks/čelo, 2 ks/spojka, 2 ks/kout) (**obr. 22, 23**).



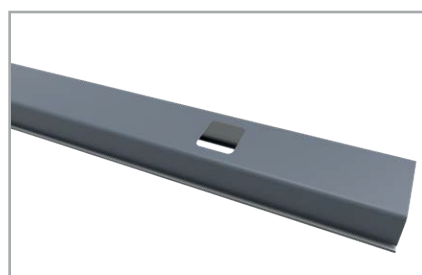
obr. 15



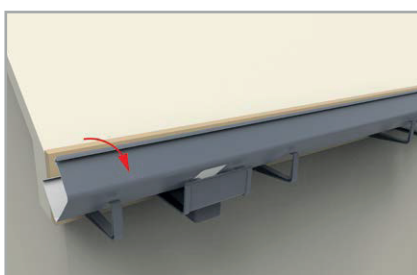
obr. 16



obr. 17



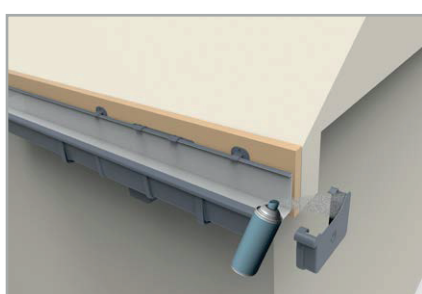
obr. 18



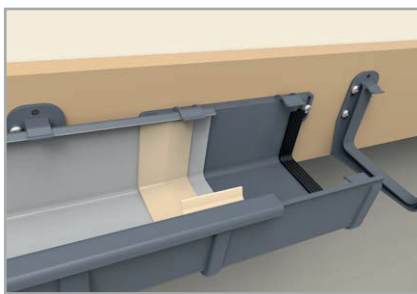
obr. 19



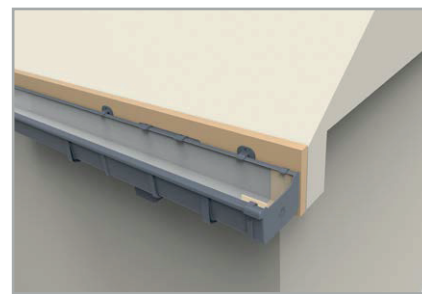
obr. 20



obr. 21



obr. 22



obr. 23

## 4. Spojení kotlíku se svodovou rourou

4.1 U střechy s okapem spojte kotlík se svodovou rourou pomocí dvou kolien a úseku roury seříznutého na požadovanou délku (**obr. 24**). Horní koleno spojte trvale s kotlíkem (lepidlo, šroub). Zabráňte tím jeho případnému vysunutí z kotlíku.

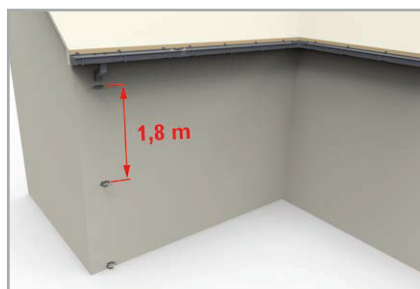
4.2 U střechy bez okapu spojte kotlík se svodovou rourou pomocí nátrubku.

## 5. Montáž svodové roury

- 5.1 Naplánujte rozmístění objímek na svodových rourách. Maximální doporučená vzdálenost mezi objímkami činí 1,8 m **(obr. 25)**.
- 5.2 Objímku v nejvyšší poloze naplánujte těsně pod kolenem nebo nátrubkem v nejvyšší poloze (viz bod 4.1, 4.2) **(obr. 25)**.
- 5.3 Délku háků zvolte podle typu nosné stěny a tloušťky zateplení domu. Délka háku by neměla být menší než tloušťka vnějšího zateplení plus minimálně 8 cm.
- 5.4 Namontujte háky a našroubujte na ně objímky.
- 5.5 Do objímek vložte svodové roury a spojte je pomocí nátrubku **(obr. 26, 27)**.
- 5.6 Při montáži svodů ve velké výšce dbejte na zachování dilatace 2 cm na nátrubcích, aby se roura mohla volně prodlužovat **(obr. 28)**.
- 5.7 Zašroubujte objímky na rouře. Nepřítlačujte je příliš silně, aby roura mohla volně pracovat při změnách teplot.



obr. 24



obr. 25



obr. 26



obr. 27



obr. 28

## 6. Dokončení instalace

- 6.1 Pro spojení svodu s dešťovou kanalizací umístěte do země pod svodovou rouru univerzální gajgr. Spodní odtok gajgru spojte s elastickým kolenem přivedeným do trubek podzemní kanalizace. Ve víku gajgru vyřízněte otvor rovnající se velikosti 110, který je označen na víku gajgru, a poté na otvor nasadte destičku pro rouru PVC<sup>2</sup>. **(obr. 29, 30, 31)**.
- 6.2 V případě odvádění srážkových vod do země namontujte na konec svodové roury koleno. Doporučujeme spojit koleno s rourou trvale pomocí lepidla na PVC nebo šroubu. Minimální vzdálenost kolena od země by měla činit 20 cm.



obr. 29



obr. 30



obr. 31

**Galeco Sp. z o.o.**

ul. Uśmiechu 1  
32-083 Balice k/Krakowa

[galeco@galeco.pl](mailto:galeco@galeco.pl)  
[www.galeco.pl](http://www.galeco.pl)